



# REGIONALMANAGEMENT LEADER- REGION MELLE

5. Sitzung der lokalen Aktionsgruppe der  
LEADER-Region Melle  
Montag, 02.09.2024





# Tagesordnung

| <b>öffentlicher Teil</b>       |  |
|--------------------------------|--|
| TOP 1                          | Begrüßung und Einführung   |
| TOP 2                          | LEADER in Melle: Informationen zum aktuellen Stand und Bericht des ArL Weser-Ems |
| TOP 3                          | Projektvorstellung und -beratung „Beobachtungsturm Limberg“                      |
| TOP 4                          | Projektvorstellung und -beratung „Anbau TV Neuenkirchen“                         |
| TOP 5                          | Änderungsantrag Abenteuerboxen   |
| <b>nicht-öffentlicher Teil</b> |  |
| TOP 6                          | Budgetplanung & weiteres Vorgehen  |
| TOP 7                          | ProjektAbstimmung  |
| TOP 8                          | Informationsaustausch zu weiteren Projektideen                                   |
| TOP 9                          | Tätigkeitsbericht + Öffentlichkeitsarbeit des Regionalmanagements                |
| TOP 10                         | Terminplanung  |
| TOP 11                         | Ausblick und Sonstiges   |

# TOP 2 – LEADER in Melle

Informationen zum aktuellen Stand  
und Bericht des ArL Weser-Ems

# TOP 2 – LEADER in Melle

- 2 Änderungen zum letzten Protokoll auf Seite 6:
  - gestrichen wird aufgrund eines drohenden Umgehungstatbestandes: ~~„Vereine, die ein gemeinwohlorientiertes Projekt beantragen möchten, können in Absprache mit ihrer Gemeinde überlegen, ob sie den Projektantrag über ihre Gemeinde stellen können, um diesen Vorteil auch für sich zu nutzen.“~~
  - Klarstellung: „In der LEADER-Region Melle erhält erhalten öffentliche Antragsteller:innen der die Stadt Melle sowie ihre Einrichtungen und Institutionen eine Förderung auf die Bruttokosten. Das REK sowie die Geschäftsordnung werden dahingehend geändert.“

# TOP 2 – LEADER in Melle

- ~~gestrichen wird aufgrund eines drohenden Umgehungstatbestandes: „Vereine, die ein gemeinwohlorientiertes Projekt beantragen möchten, können in Absprache mit ihrer Gemeinde überlegen, ob sie den Projektantrag über ihre Gemeinde stellen können, um diesen Vorteil auch für sich zu nutzen.“~~
- Klarstellung: „In der LEADER-Region Melle erhält ~~erhalten~~ öffentliche Antragsteller:innen der die Stadt Melle sowie ihre Einrichtungen und Institutionen eine Förderung auf die Bruttokosten. Das REK sowie die Geschäftsordnung werden dahingehend geändert.“
- Abstimmungsentwurf: **Die LAG beschließt die Änderungen im Protokoll der LAG-Sitzung vom 13.05.2024 anzunehmen.**

# TOP 3 – Projektvorstellung

## “Vogel-Beobachtungsturm Limberg”

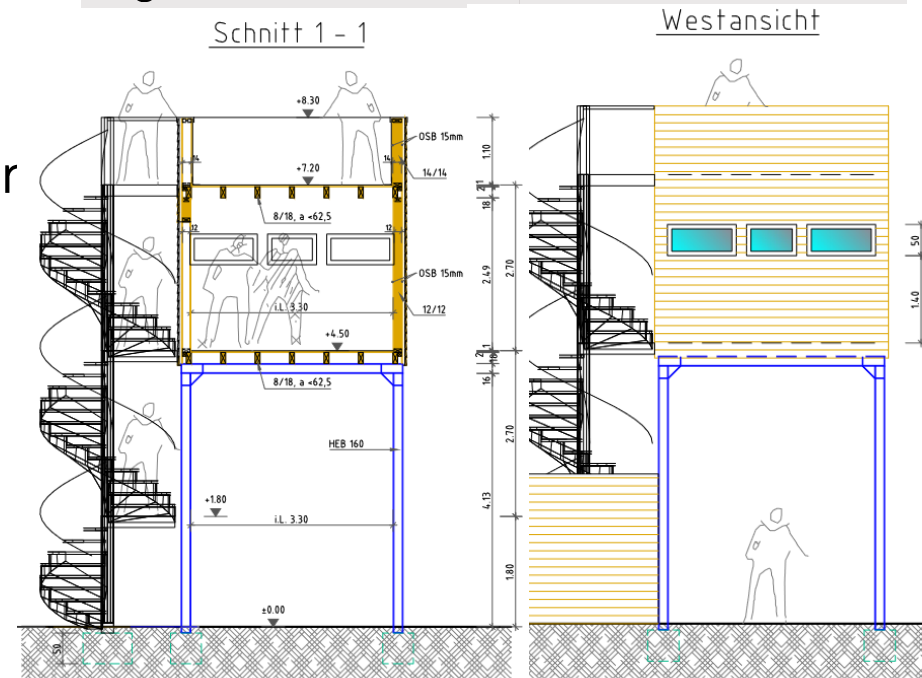
- Bau eines Beobachtungsturms für Vögel im Biotopverbundgebiet
- Möglichkeit der Umweltbeobachtung & Umweltbildung
- Kooperationen mit diverser Vereinen und Initiativen
- Ziele: Aufmerksamkeit für Verlust von Biodiversität und das kleine Einmaleins des Artenschutzes
- Wissensvermittlung & Naturerlebnis

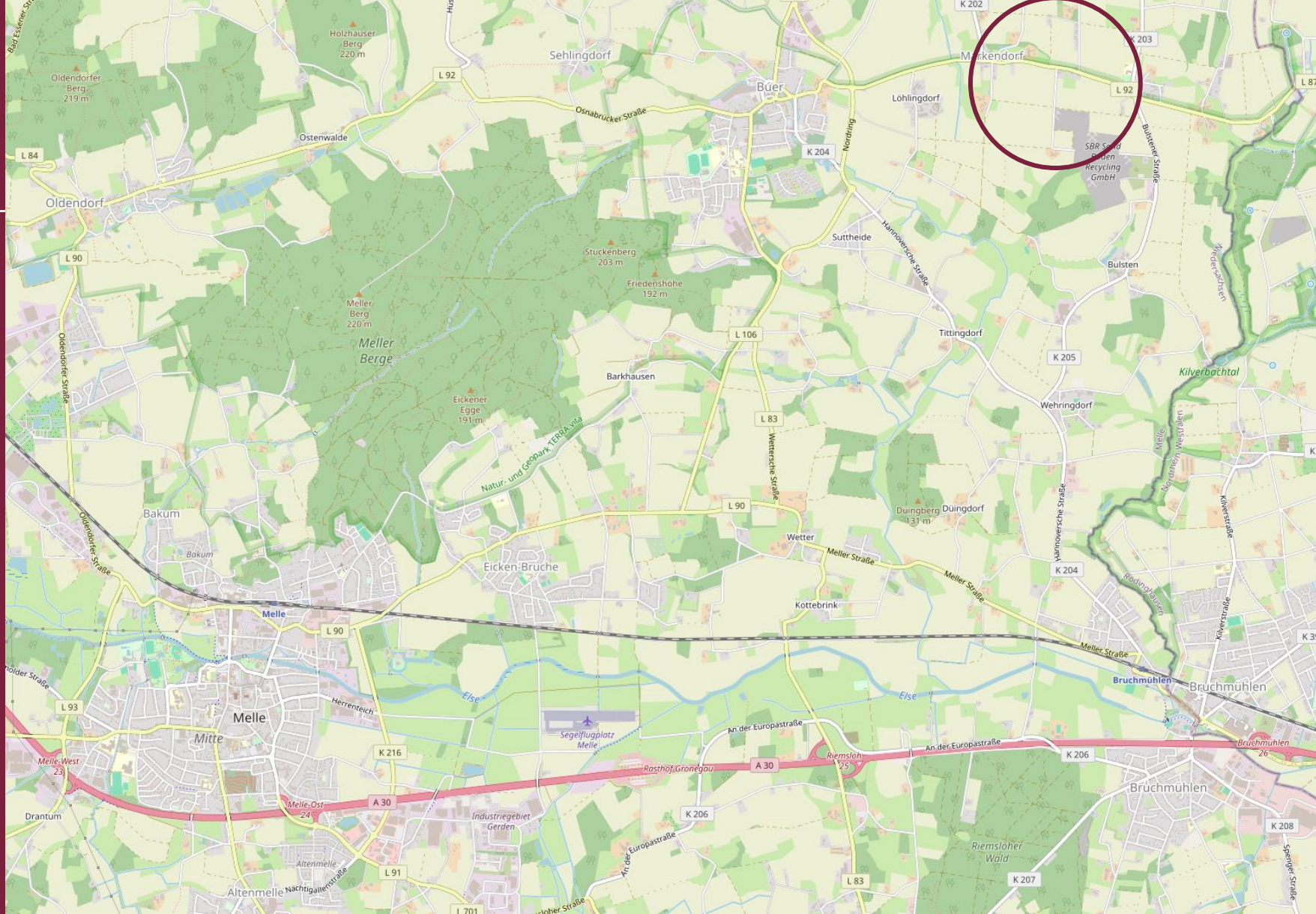
**Projektkosten netto 79.052,58 €**

LEADER-Förderung (70%) **55.336,81 €**

KoFi 13.834,20 €

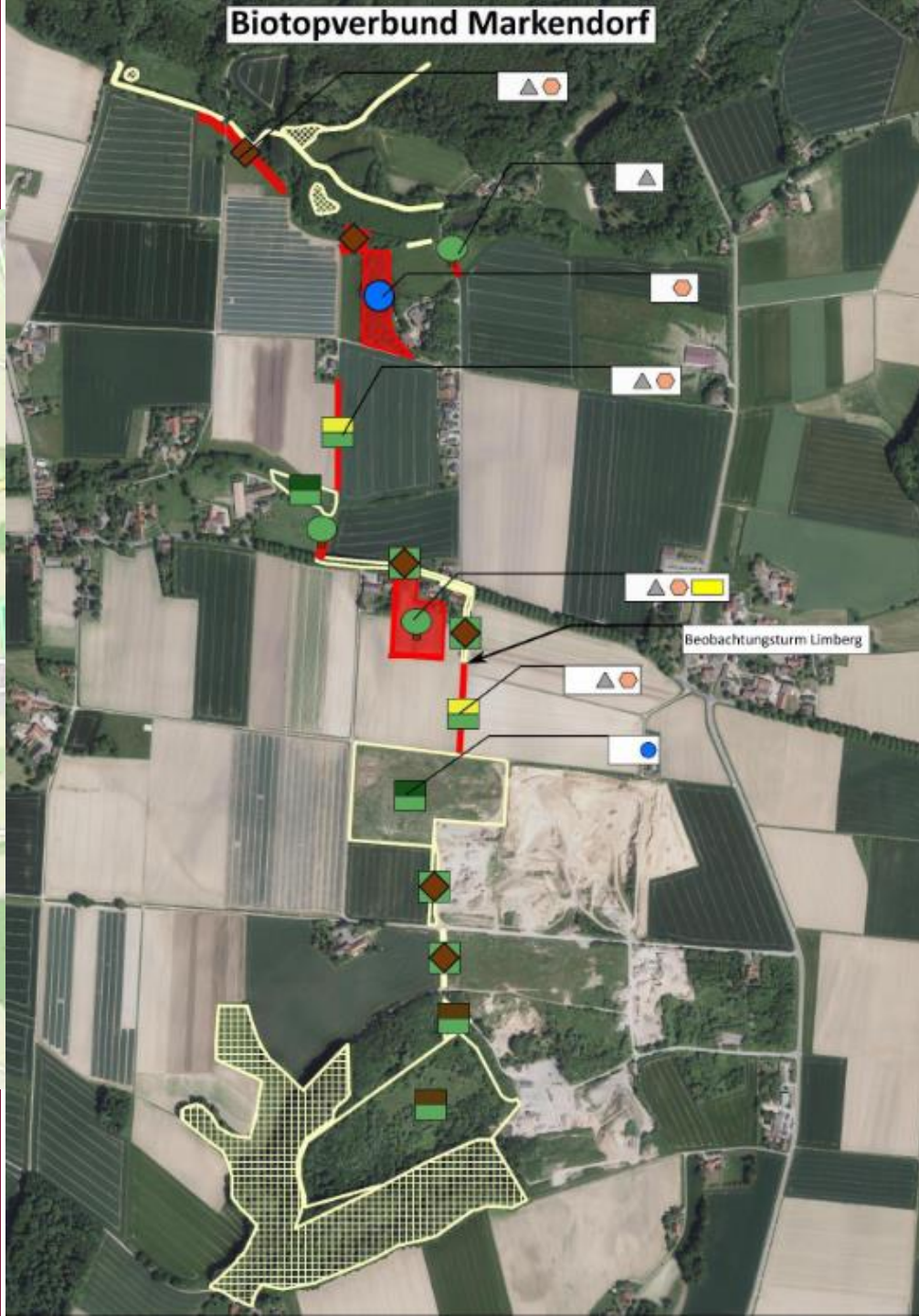
Eigenanteil **9.881,57 €**







# Biotopverbund Markendorf





# TOP 4 – Projektvorstellung “Anbau TV Neuenkirchen”



- Platzbedarf übersteigt Kapazitäten
- Raumbedarfe für Vereinsarbeit und für umliegende Vereine und Gruppen, z.B. Waldkindergarten, Heimatverein Neuenkirchen, Jugendkulturzentrum B ZEHN
- Multifunktionaler Raum
- Fertigstellung ca. Herbst 2025
- Höchstfördersumme von 75.000 € wird ausgereizt
- Heller Wintergarten, Bodenplatte, Fußboden und Heizung



|                              |                     |
|------------------------------|---------------------|
| <b>Projektkosten (netto)</b> | <b>113.296,06 €</b> |
|------------------------------|---------------------|

|                        |                    |
|------------------------|--------------------|
| LEADER-Förderung (70%) | <b>75.000,00 €</b> |
|------------------------|--------------------|

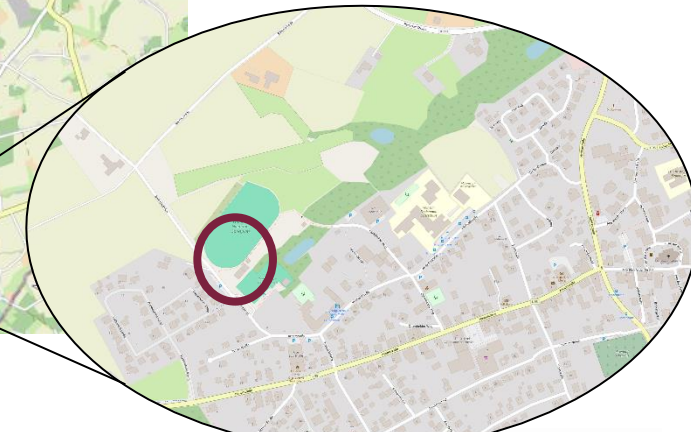
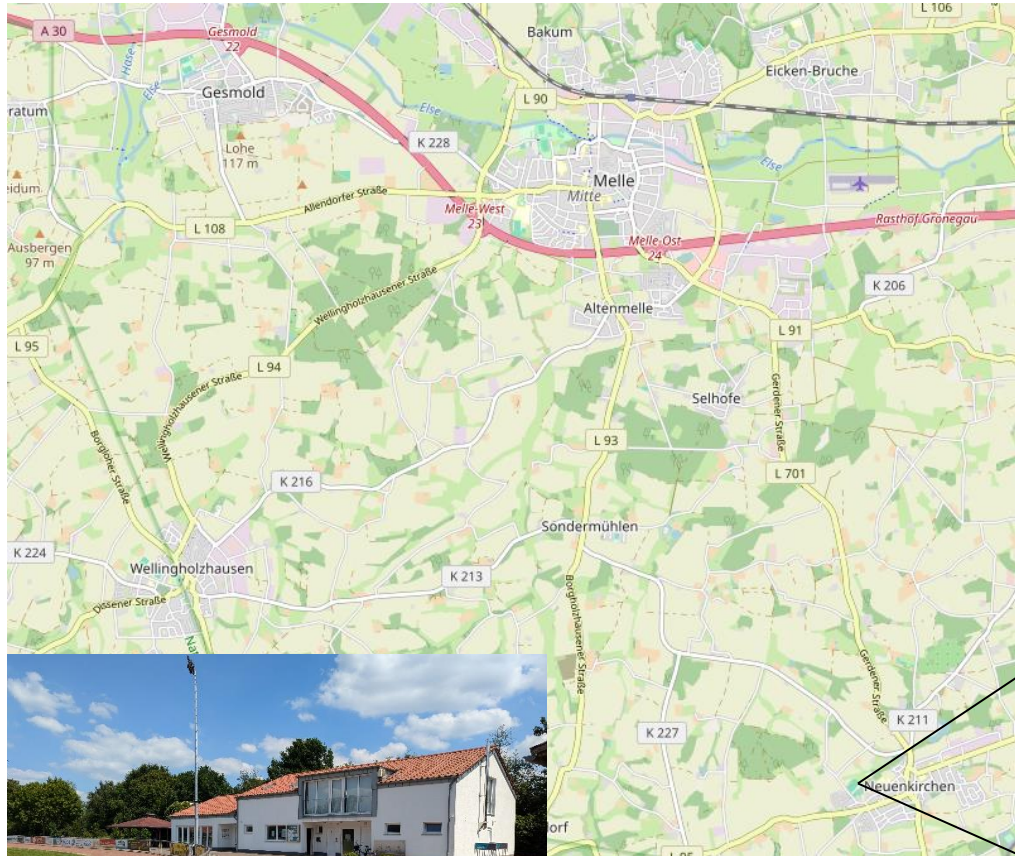
|                       |          |
|-----------------------|----------|
| KoFi (25% von LEADER) | 18.750 € |
|-----------------------|----------|

|             |             |
|-------------|-------------|
| Eigenanteil | 19.546,06 € |
|-------------|-------------|





# TOP 4 – Projektvorstellung “Anbau TV Neuenkirchen”



# TOP 5 – Änderung Finanzierung “Abenteuerboxen”



- Im vorherigen Antrag wurde der Verkaufserlös als Einnahme geltend gemacht → von der LEADER-Förderung abgezogen
- Herr Friedering möchte als privater Projektträger das Risiko minimieren, dass nicht alle Boxen verkauft werden und er auf der hohen Summe „sitzen bleibt“.
- Folgendes Modell:
  - Herr Friedering gibt die Boxen an die Einzelhändler für 0 €
  - Alle Händler verkaufen Boxen zu festem Preis
  - Herr Friedering selbst hat keine Einnahmen, die er geltend machen muss
  - Bemessungsgrundlage steigt
  - LEADER-Satz steigt um etwas mehr als 5.000 €
  - Als Privatperson / Ehrenamtler trägt er nicht das finanzielle Risiko

**Projektkosten (reale bare Kosten) 59.267,44 €**

anrechenbare eigene Arbeitsleistung (60% der jeweiligen Leistung) 18.152,52 €

**Bemessungsgrundlage 77.419,96 €**

LEADER-Förderung (55%) 42.580,98 €

KoFi (25% von LEADER) 10.645,24 €

Eigenanteil 6.041,22 €



# TOP 5 – Änderung Finanzierung “Abenteuerboxen”



|  | NEU SEP 2024       | Alt FEB 2024                          |
|--|--------------------|---------------------------------------|
| <b>Projektkosten (reale bare Kosten)</b>                             | <b>59.267,44 €</b> | <b>59.267,44 €</b>                    |
| anrechenbare eigene Arbeitsleistung<br>(60% der jeweiligen Leistung) | 18.152,52 €        | 18.152,52 €                           |
| <b>Bemessungsgrundlage</b>   | 77.419,96 €        | 67.966,18 €<br>(nach Abzug Einnahmen) |
| LEADER-Förderung (55%)   | 42.580,98 €        | 37.381,40 €                           |
| KoFi (25% von LEADER)  | 10.645,24 €        | 7.476,28 €                            |
| Eigenanteil  | 6.041,22 €         | 4.955,98 €                            |



# TOP 6 – Budgetplanung

## nicht öffentlicher Teil

- Einblick über bereits beschlossene Budgets
- Wie weiter vorgehen?
- Welche Budgets sind verbraucht, welche stehen noch zur Verfügung?
- Müssen wir kontingentieren?



# TOP 6 – Budgetplanung



|                  |                                 |                                 |                                     |
|------------------|---------------------------------|---------------------------------|-------------------------------------|
| Stand 25.07.2024 | HF 1 Ortsentwicklung und Kultur | HF 2 Klimaschutz und Wirtschaft | HF 3 Bildung Freizeit und Tourismus |
|------------------|---------------------------------|---------------------------------|-------------------------------------|

|              |            |            |            |
|--------------|------------|------------|------------|
|              | 40%        | 40%        | 20%        |
| Gesamt - Neu | 354.614,12 | 354.614,12 | 177.307,06 |
|              |            |            |            |
|              |            |            |            |

|                      |
|----------------------|
| Legende              |
| noch nicht beim ArL  |
| noch nicht bewilligt |
| bewilligt            |

|          |                                       |            |            |            |
|----------|---------------------------------------|------------|------------|------------|
| lfd. Nr. | Projektmittel                         | 354.614,12 | 354.614,12 | 177.307,06 |
|          | Projektmittel gesamt                  | 886.535,30 |            |            |
|          | Projekte (bewilligt bzw. abgerechnet) |            |            |            |

|    |   |              |                           | Summe       | noch nicht durch LAG | Plansumme virtuell |
|----|---|--------------|---------------------------|-------------|----------------------|--------------------|
| 1  | Abenteuerboxen                                      | 42.580,98 €  | ← bereits geänderter Wert |             |                      |                    |
| 2  | frauenORT Ilse Losa                                 | 11.851,00 €  |                           |             |                      |                    |
| 3  | Sagenhafter Bürgerpark (brutto)                     | 11.190,00 €  |                           |             |                      |                    |
| 4  | Mehrgenerationenplatz, Seniorensportgeräte (brutto) | 13.180,67 €  |                           |             |                      |                    |
| 5  | Basketballplatz Oldendorf                           |              |                           | 10.117,10 € |                      |                    |
| 6  | MOVIE   |              |                           | 6.903,63 €  |                      |                    |
| 7  | Kletterkäfer Marktplatz (brutto)                    | 25.259,60 €  |                           |             |                      |                    |
| 8  | Anbau TVN   |              |                           |             | 75.000,00 €          |                    |
| 9  | Aussichtsturm Limberg                               |              |                           |             | 55.336,81 €          |                    |
| 10 |   |              |                           |             |                      |                    |
|    | Summe 2024  | 104.062,25 € | -                         | 17.020,73   | 121.082,98           | 130.336,81 €       |
|    |   |              |                           |             |                      | 251.419,79         |

# TOP 6 – Budgetplanung

Nach 4. LAG-Sitzung  
(Mai 2024) beschlossen  
(inkl. geänderter  
Abenteuerbox)

Für dieses Jahr  
übrig (verfügbar  
minus beschlossen)

Nach positivem  
Beschluss  
„übrig“ für Nov-  
Sitzung

| Jahre          | EU-Mittel    |              |                      |              | Plansumme virtuell | übrig        |
|----------------|--------------|--------------|----------------------|--------------|--------------------|--------------|
|                | verfügbar    | beschlossen  | bewilligt            | übrig        |                    |              |
| 2023           | - €          | - €          | verschoben nach 2024 |              |                    |              |
| 2024           | 354.614,12 € | 121.082,98 € | 78.502,00            | 233.531,14 € | 251.419,79 €       | 103.194,33 € |
| 2025           | 177.307,06 € | -            |                      | 177.307,06 € |                    |              |
| 2026           | 177.307,06 € | -            |                      | 177.307,06 € |                    |              |
| 2027           | 177.307,06 € | -            |                      | 177.307,06 € |                    |              |
| Summe Projekte | 886.535,30 € | 121.082,98 € |                      | 770.651,90 € |                    |              |

Stand heute bewilligt

Inkl. aller heute zu  
beschließender  
Projekte

**WICHTIG:** Bis Ende 2025 müssen  
50% der LEADER Mittel bewilligt  
sein (durch ArL): 443.267,65 €

# TOP 6 – Budgetplanung

- Andere LEADER-Regionen arbeiten mit Stichtagen und setzen ein Budget für die kommende Sitzung fest.
- Wie weiter mit der Budgetplanung umgehen, da jetzt fortlaufend neue und vor allem größere Projekte reinkommen?
- Optionen:
  - Wie gehabt weiter beraten und Geld ausgeben (Hälfte der Summe, ca. 440.000 € muss bis Ende 2025 **bewilligt** sein, sonst 20% Kürzung) – auch wenn die Jahressummen überschritten werden könnten.
  - Stichtage und Summen einführen, bspw. Jahrest ranchen / 4 LAG-Sitzungen = Summe  
~ 44.000 € je LAG-Sitzung. Bei 3 LAG-Sitzungen wären es ~ 59.000 €
  - Würde den Spielraum, besonders für große Projekte sehr einengen.
- Vorschlag: erstmal wie gehabt weiterverfahren, um Kürzung zu vermeiden – auch wenn Budgets für 23/24 bei 2-3 mittleren bis größeren Projekten überschritten würden (übrig 23/24: 108.000 €)
- Thematik im Auge behalten, Budgetplanung für jede Sitzung als TOP

## TOP 7 – Projektabstimmung

- Anbau TV Neuenkirchen
  - Vogel-Beobachtungsturm Limberg
  - Änderung Finanzplan Abenteuerbox
- 
- LAG-Vota ausfüllen

# TOP 8 – Informationsaustausch zu weiteren Projektideen

In der Pipeline:

- Modernisierung der in die Jahre gekommenen Technik (z.B. Lichttechnik) im Theater Melle für einen modernen, zeitgemäßen Theaterbesuch alle Menschen aus Melle
- Renovierung eines Raumes im Pfarrgebäude Gesmold, der für die Jugendgruppen und z.B. Ferienlager genutzt wird
- Klimanetzwerk Melle, Umsetzung des Klimakonzeptes
- Spielplatzinitiative Neuenkirchen
- Zukunft Welling

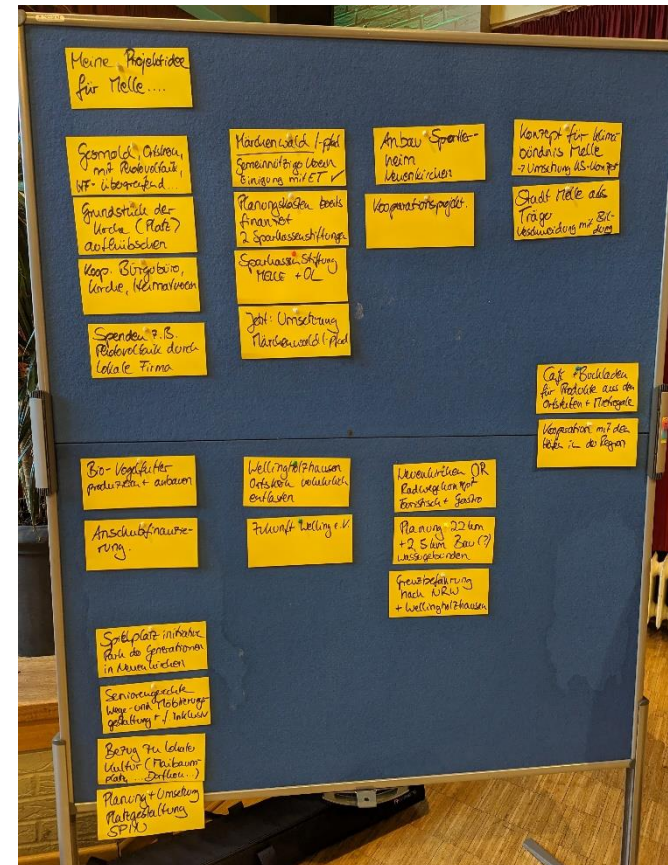
# TOP 9 – Öffentlichkeitsarbeit & Tätigkeitsbericht des Regionalmanagements



- Vernetzung mit ArL, ReMs der Nachbarregionen sowie niedersachsenweit, Zukunftsregionen LKOS
- Projektberatung vor Ort jeden 2. Montag
  - u.A. auch Verweisberatung bei passenderen Fördermodellen
- Laufende Projektberatung „remote“
- Abstimmung mit der Bewilligungsbehörde
- Pressemitteilungen

# TOP 9 – Öffentlichkeitsarbeit & Tätigkeitsbericht des Regionalmanagements

- Projektantragsschmiede am 07.06.2024
  - Ca. 20 Teilnehmende
  - Projektträger, LAG-Mitglieder, potenzielle Projektträger und interessierte Bürger:innen anwesend, 9 neue Projektideen gesammelt





# TOP 9 – Öffentlichkeitsarbeit & Tätigkeitsbericht des Regionalmanagements



- 20-seitige Broschüre zur LEADER-Förderung in Melle mit Lexikon, Beispielprojekten und Schritt für Schritt Anleitung



## FÖRDERBEDINGUNGEN

Für die Höhe der LEADER-Zuwendungen gilt ein Höchstfördersatz von 75.000 € und ein Mindestfördersatz von 3.000 €. Wichtig ist, dass das Projekt vor der Bewilligung noch nicht begonnen werden darf und dass Kosten immer erst nach dem positiven Förderbescheid entstehen und verursacht werden dürfen.

Ein Beispiel:

| Finanzposten             | Prozentsatz                                     | Summe    |
|--------------------------|---|----------|
| Bruttokosten             | 119 %   | 11.900 € |
| Mehrwertsteuer           | 19 %  | 1.900 €  |
| Netto-Projektkosten      | 100 %   | 10.000 € |
| EU-LEADER Mittel         | 70 %  | 7.000 €  |
| Kommunale Kofinanzierung | Immer 25 % von 70%, also hier • 17,5% vom netto | 1.750 €  |
| Eigenanteil              | 12,5 %  | 1.250 €  |
| Eigenanteil + MwSt.      | hier 26,5 % vom brutto                          | 3.150 €  |

In dem oben stehenden Beispiel erhält der Projektträger 7.000 € EU- und 1.750 € kommunale Mittel als Projektförderung. Somit hätte der Projektträger hier einen Eigenanteil von 1.250 € sowie die Mehrwertsteuer von 1.900 € zu leisten. Von den 11.900 € Bruttogesamtausgaben entfallen also 3.150 oder etwa 26,5% auf den Projektträger. Je nach Projekt und dem Ausnutzen der Bonusprozente können diese Werte selbstverständlich variieren.



## VERFAHREN & ANTRAGSTELLUNG

### SCHRITT 5 - 7



#### EINREICHEN DES PROJEKTES BEI DER LAG

Das Regionalmanagement stellt alle Unterlagen zusammen und nimmt das Projekt mit in die Tagesordnung für die nächste Sitzung des Entscheidungsgremiums. Hier diskutieren dann die Mitglieder, ob das Projekt zur Region passt und ob es gefördert werden soll. Wenn im Antrag gut dargestellt ist, welchen Beitrag das Projekt zur regionalen Entwicklung leistet, sollte das in der Regel kein Problem darstellen.



#### ANTRAGSTELLUNG BEIM ARL

Nach der Sitzung und positiver Förderentscheidung meldet sich das Regionalmanagement bei Ihnen und bespricht die weiteren Schritte. Da das Projekt jetzt durch die LAG freigegeben ist, muss nun der „richtige“ Förderantrag beim ARL gestellt werden. Das Amt für regionale Landesentwicklung in Osnabrück kümmert sich um die Bewilligung, Abrechnung und sonstigen Belange. Es ist ab jetzt für Sie und Ihr Projekt zuständig.



#### PRÜFUNG DER FÖRDERFÄHIGKEIT

Das Amt prüft den Förderantrag und alle weiteren Unterlagen und meldet sich gegebenenfalls nochmal bei Ihnen, sollte etwas fehlen oder noch nachgereicht werden müssen.

Work Design - allura



# TOP 10 – Terminplanung / Sitzungszyklen 24

- Montag, 18.11.2024, 17:00 Uhr

→ Terminabstimmung für 1. LAG-Sitzung 2025

Oder

→ Terminabstimmung für alle Sitzungen 2025 – steht im November der Kalender für die Ausschusssitzungen + Fraktionssitzungen?

# TOP 11 — Ausblick und Sonstiges