



REGIONALMANAGEMENT LEADER- REGION MELLE

8. Sitzung der lokalen Aktionsgruppe der
LEADER-Region Melle
Montag, 19.05.2025





REGIONALMANAGEMENT LEADER- REGION MELLE

Begrüßung und Einführung



TOP 1 – Änderung der Tagesordnung

- Kurzfristige Änderung bei mehreren Projekten
 - EDF Altenmelle nicht förderfähig
 - Neues Angebot SPIN
 - Neues Projekt Potenzialanalyse Freibad Welling
 - Änderung REK Fördertatbestände auf Empfehlung vom ArL

Tagesordnung

öffentlicher Teil	
	Begrüßung und Einführung
TOP 1	Änderung der Tagesordnung
TOP 2	LEADER in Melle: Informationen zum aktuellen Stand und Bericht des ArL Weser-Ems
TOP 3	<p>Projektvorstellungen und -beratung</p> <ol style="list-style-type: none"> 1. MOVIE Oldendorf 2. Neubelebung des Aufenthaltsraumes TSV Riemsloh 3. Ökologische Sanierung Clubhaus Tennis Neuenkirchen 4. Spielplatz Initiative Neuenkirchen 5. Sanierung Bauernhaus Bennien 6. Potenzialanalyse Freibad Wellingholzhausen
nicht-öffentlicher Teil	
TOP 4	Budgetplanung
TOP 5	ProjektAbstimmung
TOP 6	<p>Änderungsabstimmungen zum REK</p> <ul style="list-style-type: none"> - Förderungen von Festen - Förderung von Fassaden und ortsbildprägenden Gebäuden
TOP 7	Informationsaustausch zu weiteren Projektideen
TOP 8	Tätigkeitsbericht & aktueller Stand
TOP 9	Terminplanung
TOP 10	Ausblick und Sonstiges



TOP 1 – Änderung der Tagesordnung

- Beschlussvorschlag:

Die LAG beschließt die vorgeschlagene Tagesordnung anzunehmen.

TOP 2 – LEADER in Melle

Informationen zum aktuellen Stand
und Bericht des ArL Weser-Ems

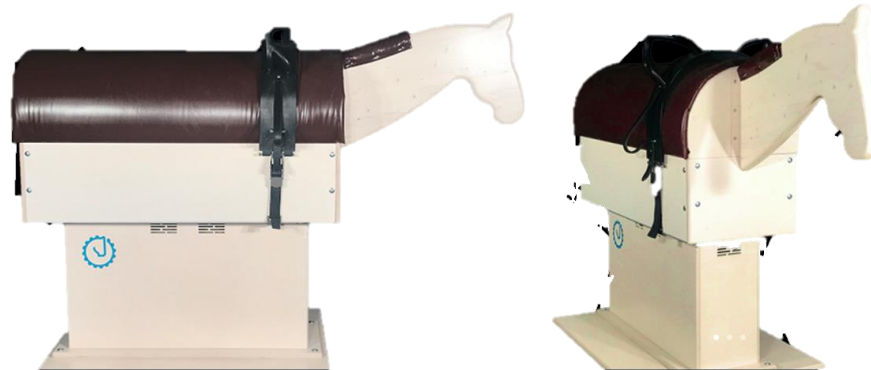


TOP 3 – Projektvorstellung “MOVIE”



- Förderung eines Sportgerätes für den Voltigiersport
- Das Gerät simuliert die Bewegungen eines Pferdes, wodurch mehr Kinder Teilhabe am Training haben können.
- Das Gerät schont Tier und Mensch.
- Trägt zur Vereinsarbeit in der Region bei
- Lebensqualität und Freizeitgestaltung in der Region

Projektkosten (netto)	11.995,80 €
LEADER-Förderung (60%)	7.197,48 €
KoFi (25% von LEADER)	1.799,37 €
Eigenanteil	2.998,95 €



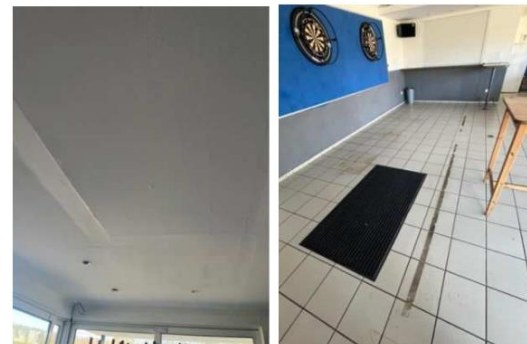
<https://equestrian.movie/>

TOP 3 – Projektvorstellung

“Neubelebung des TSV-Raumes als lebendige Begegnungsstätte für Jung und Alt”

- Vereinsraum in stark sanierungsbedürftigem Zustand
- Ziel: offener, moderner und barrierearmer Treffpunkt für alle Generationen
- Nicht nur Mitglieder des Vereins, sondern auch Bürgerinnen und Bürger sowie Grundschule
- Momentan Nutzung eher Belastung als Gewinn
- Platz schaffen für das Miteinander im Ort

Projektkosten netto	55.946,94 €
LEADER-Förderung (70%)	39.162,86 €
KoFi	9.790,71 €
Eigenanteil	6.993,37 €



TOP 3 – Projektvorstellung

“Ökologische Sanierung Clubhaus Tennis Neuenkirchen”

- Clubhaus aus dem Jahr 1987, sanierungsbedürftig nach fast 40 Jahren Nutzung
- Vereinsanlage mit 4 Tennisplätzen und Gemeinschaftsnutzung durch Schule und Mitglieder
- Asbesthaltiges und beschädigtes Dach, das dringend ersetzt werden muss
- Veraltete Sanitäreanlagen mit hohem Wasserverbrauch und Risiko für Rohrschäden

Projektkosten netto	83.745,33 €
Wert der Eigenleistung	16.000,00 €
Anrechenbar (60%)	9.600,00 €
Bemessungsgrundlage	77.345,33 €
LEADER-Förderung (70%)	54.141,73 €
KoFi	13.535,43 €
Eigenanteil	9.668,17 €

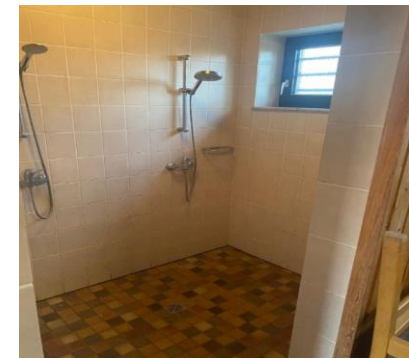


TOP 3 – Projektvorstellung

“Ökologische Sanierung Clubhaus Tennis Neuenkirchen ”

- Befreiung der Anlage von gesundheitsgefährdendem Asbest
- Reduktion von Energie- und Wasserverbrauch durch moderne Technik
- Erhalt und Aufwertung der Vereinsinfrastruktur für Schule und Mitglieder
- Beitrag für Gemeinschaft im Ort und Lebensqualität in Neuenkirchen

Projektkosten netto	83.745,33 €
Wert der Eigenleistung	16.000,00 €
Anrechenbar (60%)	9.600,00 €
Bemessungsgrundlage	77.345,33 €
LEADER-Förderung (70%)	54.141,73 €
KoFi	13.535,43 €
Eigenanteil	9.668,17 €



TOP 3 – Projektvorstellung “SpIN – Park der Generationen”

- **Konzeptentwicklung** für:
- Barrierefreie Umgestaltung einer 4.400 m² großen Parkanlage als Treffpunkt für alle Generationen
- Verbesserung der Wegeführung für Rollstuhl, Rollator und Kinderwagen
- Spiel- und Fitnessgeräte für Jung und Alt, inklusives Bewegungskonzept
- Errichtung eines Pavillons für Veranstaltungen und Begegnungen
- Naturnahe Gestaltung mit Erhalt des Baumbestands, Blühwiesen und Insektenhotel
- Beteiligung der Bevölkerung durch Umfrage in Schule und Kindergarten

Projektkosten netto	7.595,25 €
LEADER-Förderung (70%)	5.316,68 €
KoFi	1.329,17 €
Eigenanteil	949,41 €



TOP 3 – Projektvorstellung “Sanierung Bauernhaus Bennien”

- Erhalt der Fassade einer denkmalwürdigen Hofanlage mit Gebäudeteilen aus dem 17. Jahrhundert
- Sanierungsmaßnahmen: Reinigen, Ausmauern, Verfugen und Reparatur des verformten Mauerwerks
- Ziel: Bewahrung des historischen Charakters und des ortsbildprägenden Erscheinungsbilds
- Sanierungsberatung vorab zur fachgerechten Umsetzung vorgesehen
- Verortung im Regionalen Entwicklungskonzept: Baukulturpflege & Sanierungsberatung

Projektkosten netto	12.200,00 €
LEADER-Förderung (45%)	5.490,00 €
KoFi	1.372,50 €
Eigenanteil	5.337,50 €



TOP 3 – Projektvorstellung “Potenzialanalyse Freibad Wellingholzhausen”

- Entwicklung eines tragfähigen Nutzungskonzepts für das Freibad Wellingholzhausen als ganzjähriges Bade-, Bewegungs- und Freizeitzentrum
- Durchführung einer umfassenden Bestandsaufnahme und Bedarfsanalyse inkl. Bürgerbeteiligung
- Erstellung von multifunktionalen Nutzungskonzepten für Sport, Freizeit, Kultur und Naherholung
- Entwicklung eines Maßnahmenplans inkl. Bau-, Betriebs- und Finanzierungskonzept
- Berücksichtigung ökologischer und nachhaltiger Aspekte bei allen Planungsschritten
- Ziel: Attraktivitätssteigerung, wirtschaftliche Tragfähigkeit und soziale Integration durch neue Angebote und bessere Infrastruktur

Projektkosten netto	11.550,00 €
LEADER-Förderung (70%)	8.085,00 €
KoFi	2.021,25 €
Eigenanteil	1.443,75 €

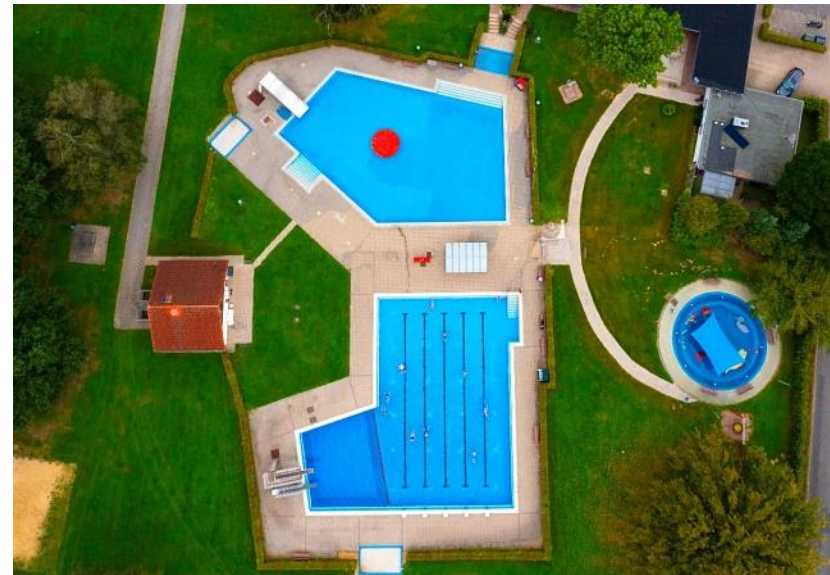


Bild Stadt Melle: <https://www.melle.info/portal/seiten/freibad-wellingholzhausen-geschlossen--919000626-20301.html>

TOP 4 – Budgetplanung

nicht öffentlicher Teil

TOP 4 – Budgetplanung



Stand 15.05.2025		HF 1 Ortsentwicklung und Kultur		HF 2 Klimaschutz und Wirtschaft		HF 3 Bildung Freizeit und Tourismus		Legende	
lfd. Nr.	Fördermittel ges. 2023 - 2027	886.535,30 €							
		40%		40%		20%		noch nicht bewertet	
	Projektmittel	354.614,12 €		354.614,12 €		177.307,06 €		noch nicht bewilligt	
		LEADER	Kosten ges.	LEADER	Kosten ges.	LEADER	Kosten ges.	Summe LEADER	Summe ges.
1	Abenteuerboxen								
2	frauenORT Ilse Losa	11.851,00 €	16.930,00 €						
3	Sagenhafter Bürgerpark (brutto)	11.190,00 €	18.650,00 €						
4	Mehrgenerationenplatz, Seniorensportgeräte (brutto)	13.180,67 €	18.829,53 €						
5	Basketballplatz Oldendorf					10.117,10 €	14.453,00 €		
6	MOVIE					6.903,63 €	11.506,05 €		
7	Kletterkäfer Marktplatz (brutto)	25.259,60 €	42.099,34 €						
8	Anbau TVN	75.000,00 €	113.296,06 €						
9	Aussichtsturm Limberg					53.647,73 €	79.052,58 €		
10	Lichttechnik Theater Melle (brutto)	16.848,67 €	27.069,53 €						
11	Knotenpunktsystem Osnabrücker Land					8.928,36 €	14.891,94 €		
	Summe 2024	153.329,94 €	236.874,46 €	- €	- €	79.596,82 €	119.903,57 €	232.926,76 €	356.778,03 €
12	SuS Buer					60.277,14 €	243.314,26 €		
13	Friedhof Buer	52.769,02 €	87.948,36 €						
14	Klimanetzwerk			49.900,87 €	71.286,95 €				
15	MOVIE Oldendorf					7.197,48 €			
16	Sanierung Tennis Riemsloh	29.261,86 €							
17	Sanierung Tennis Neuenkirchen	54.141,73 €							
18	SPIN	5.326,63 €							
19	Sanierung Bauernhaus Bennien	5.490,00 €							
20	Potenzialanalyse Freibad Welling	8.085,00 €							
21	Mobile Theke Oldendorf								
	Summe 2025	155.074,24 €	87.948,36 €	49.900,87 €	71.286,95 €	67.474,62 €	243.314,26 €	272.449,73 €	402.549,57 €
	Gesamtsumme	308.404,18 €	324.822,82 €	49.900,87 €	71.286,95 €	147.071,44 €	363.217,83 €	505.376,49 €	759.327,60 €
	Ausschöpfung	86,97%		14,07%		82,95%		57,01%	

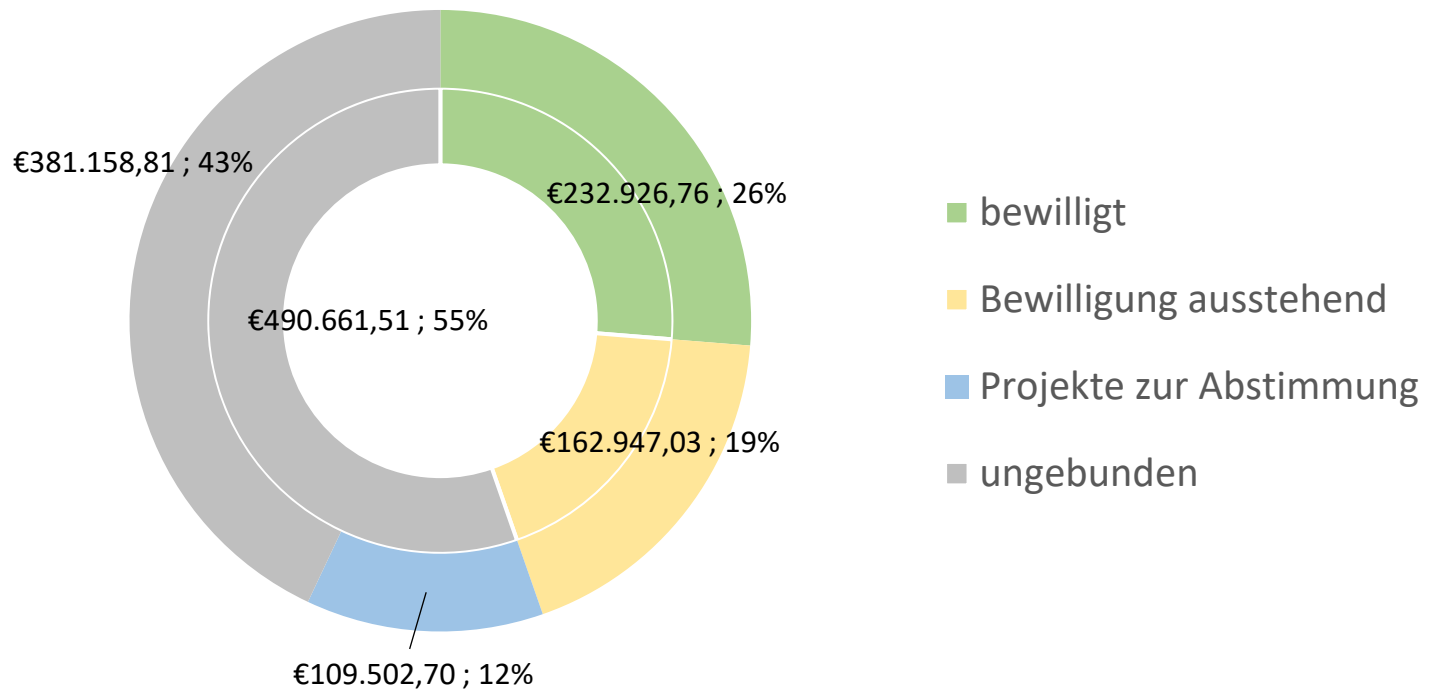


Jahre	EU Mittel					
	verfügbar	beschlossen	bewilligt	übrig	Plansumme virtuell	übrig
2023	- €	- €	verschoben nach 2024			
2024	354.614,12 €	275.507,74 €	275.507,74 €	79.106,38 €	275.507,74 €	79.106,38 €
2025	177.307,06 €	162.947,03 €		14.360,03 €	288.169,44 €	- 31.756,00 €
2026	177.307,06 €	-		177.307,06 €		
2027	177.307,06 €	-		177.307,06 €		
Summe Projekte	886.535,30 €	438.454,77 €	275.507,74 €	48.080,53 €	563.677,18 €	322.858,12 €



TOP 4 – Budgetplanung

Stand Fördermittelbindung 05/25 zur 8. LAG-Sitzung



TOP 5 – Projektabstimmung

TOP 6 – Abstimmung REK-Änderung

- Hinweise aus dem ArL, das REK zu ergänzen, bzw. Fördergegenstände zu präzisieren
- Nicht alle Feste (vor allem wiederkehrende) sollen gefördert werden, sondern nur dann, wenn sie einmalig zu besonderen Anlässen stattfinden
- Sanierungen ortsbildprägender Gebäude nur dann förderfähig, wenn die Sanierung im öffentlichen Interesse steht. Z.B. wenn das Gebäude an einem Wanderweg, einer Fahrradroute oder an einem prominenten Platz im Ortszentrum liegt.

TOP 6 – Abstimmung REK-Änderung

- Änderungsvorschlag REK S. 56:
 - Handlungsfeldziel 3.3 Innovative Tourismus- und Freizeitangebote durch z.B.
 - Ergänzung: „Ferner können Feste und Veranstaltungen gefördert werden, die einmalig und aus besonderem Anlass stattfinden und z.B. zur Stärkung des sozialen Miteinanders, der regionalen Identität oder zur Sichtbarmachung lokaler Potenziale beitragen.“
- Änderungsvorschlag REK S. 57:

Handlungsfeldziel 3.3
Innovative Tourismus- und Freizeitangebote durch z.B.
Freizeitangebote mit regionsspezifischem Erlebnis-, Genuss- und Bildungsfaktor
Innovative Erholungsangebote (Kinofestival „Strampeln für Strom“)
Multifunktionale Frei- und Freizeiträume
Förderung von regionaler Vernetzung hinsichtlich Freizeitangeboten sowie gemeinsamer touristischer Vermarktung
Förderung einmaliger, anlassbezogener Feste und Veranstaltungen, die z.B. zum sozialen Miteinander, der regionalen Identität oder zur Sichtbarmachung lokaler Potenziale beitragen

TOP 6 – Abstimmung REK-Änderung

- Änderungsvorschlag REK S. 52, Absatz 3:
 - Handlungsfeldziel 1.3 Förderung von Kultur zwischen Tradition und Innovation durch z.B.
 - „Andere denkbare Fördertatbestände könnten Ausstellungen und Dokumentationen sein, ebenso nicht-investive Maßnahmen wie Beratung, Prozessbegleitung, Vernetzung und Kooperation im kulturellen Bereich.
Maßnahmen zur Baukulturpflege, wie Sanierungen oder der Erhalt historischer und ortsbildprägender Gebäude, können nur dann gefördert werden, wenn sie im öffentlichen Interesse stehen, z. B. wenn das betreffende Gebäude an einem Wanderweg, einer Fahrradroute oder an einem prominenten Platz im Ortszentrum liegt.“
- Änderungsvorschlag REK S. 53:

TOP 6 – Abstimmung REK-Änderung

- Änderungsvorschlag REK S. 52, Absatz 3:
 - Handlungsfeldziel 1.3 Förderung von Kultur zwischen Tradition und Innovation durch z.B.
 - „Andere denkbare Fördertatbestände könnten Ausstellungen und Dokumentationen sein, ebenso nicht-investive Maßnahmen wie Beratung, Prozessbegleitung, Vernetzung und Kooperation im kulturellen Bereich.

Maßnahmen zur Baukulturpflege, wie Sanierungen oder der Erhalt historischer und ortsbildprägender Gebäude, können nur dann gefördert werden, wenn sie im öffentlichen Interesse liegen. Ein Wanderweg, einer Fahrradroute oder einem Ortszentrum liegt.“

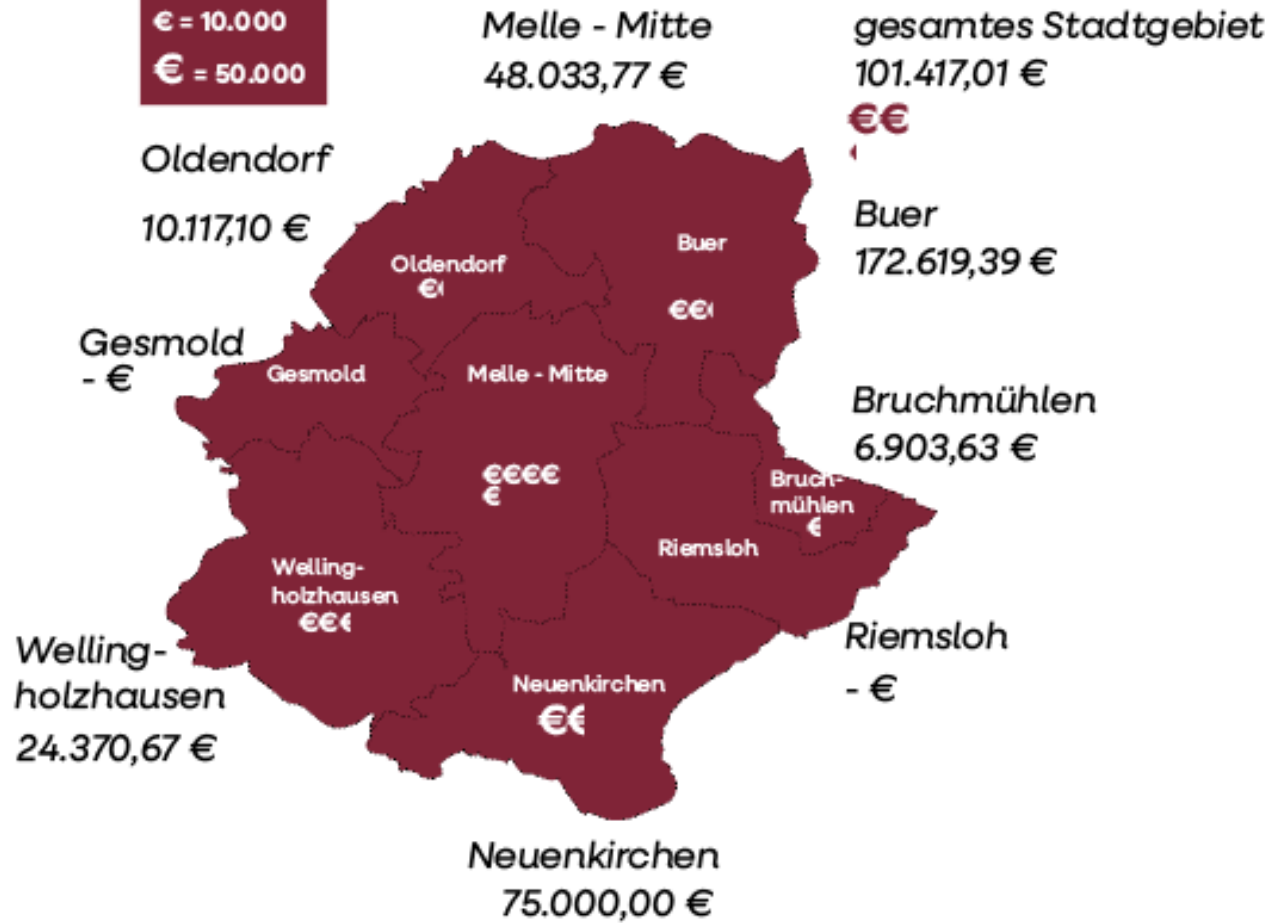
- Änderungsvorschlag REK S. 53:

Handlungsfeldziel 1.3
Förderung von Kultur zwischen Tradition und Innovation durch z. B
Traditionspflege
Stärkung der Sub- und Jugendkultur
innovative Angebote (mobil, temporär/pop-up) und Leerstandsnutzung
Förderung der Abend- und Kneipenkultur
Ausstellungen und Dokumentationen
Baukulturpflege: Erhalt historischer und ortsbildprägender Gebäude, die bspw. an einem Wanderweg, einer Fahrradroute oder einem zentralen Platz im Ortszentrum liegen.
nicht-investive Maßnahmen wie Beratung und Prozessbegleitung sowie Maßnahmen zur Vernetzung und Kooperation

TOP 7 – Tätigkeitsbereich & aktueller Stand

LEADER-Mittel mit LAG-Beschluss nach Stadtteilen
Stand 02/25 - LAG 07

€ = 10.000
€ = 50.000



**LEADER-Projekte mit LAG-Beschluss
nach Stadtteilen
Stand 02/25 - LAG 07**

Sportpark Oldendorf
3 x 3 Basketballfeld
10.117,10 €

Kletterkäfer
Klettergerüst auf dem Markt
25.259,60 €

Sagenhafter Bürgerpark
Erweiterung um lokale
Märchenfiguren
11.190,00 €

Outdoor-Sportgeräte
Mehrgenerationenplatz
13.180,67 €

Modernisierung Lichttechnik
Theater Melle
18.948,67 €

 Knotenpunktsystem
Fahrradtourismus OS Land
gesamtes Stadtgebiet
8.935,16 €

Ganzjahres Tennisplätze
Sanierung Tennisplätze SuS Buer
60.277,14 €

Grüne Oase in Buer
Umgestaltung des Friedhofs
52.769,02 €

Aussichtsturm Limberg
Vogelbeobachtungsturm
53.647,73 €

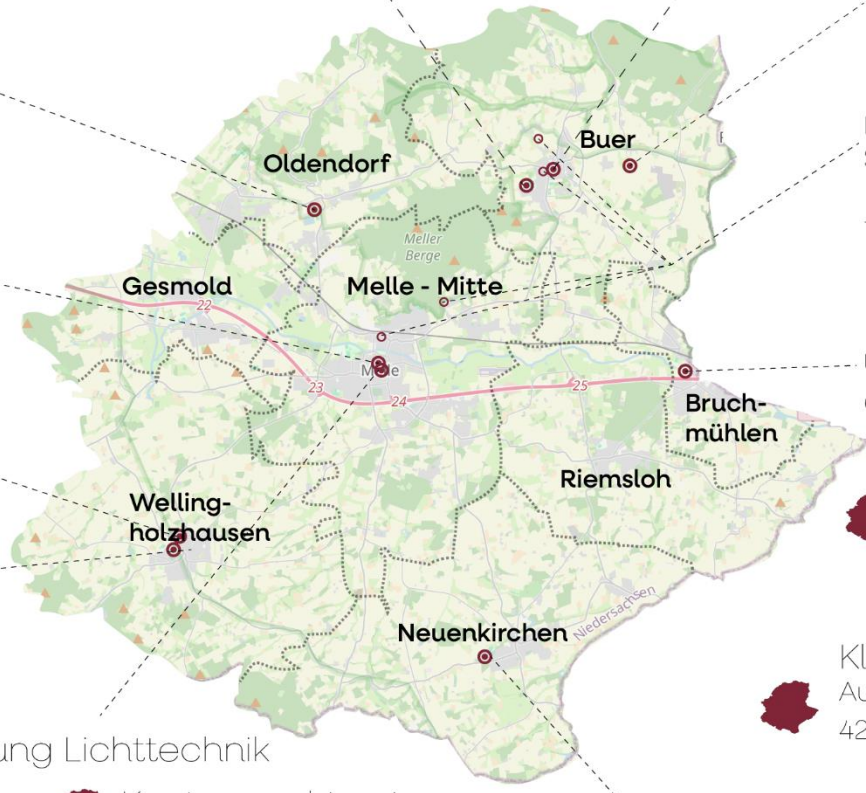
Ilse Losa
literarisch-biographische
Stationen entlang einer
Fahrradroute
11.851,00 €

MOVIE
Übungsgerät für den Reitsport
6.903,63 €

~~Altensteuer
Markttagengeschichten
für Kleinstes Stadtgebiet
42.113 €~~

 Klimabündnis Melle
Austausch und Vernetzung
42.580,98 €

Anbau Vereinsheim TV-Neuenkirchen
Erweiterung der Gruppen- und Vereinsräume
75.000,00 €





TOP 6 – Informationsaustausch zu weiteren Projektideen

In der Pipeline:

- Femlindenplatz Gesmold
- Mobile Theke Oldendorf

TOP 6 – Informationsaustausch zu weiteren Projektideen

Die Deutsche Vernetzungsstelle ländliche Räume (dvs) hat eine umfassende Datenbank über bereits durchgeführte Projekte:

<https://www.dvs-gap-netzwerk.de/service/unsere-projektsammlungen/projekte-der-laendlichen-entwicklung/>

- Schlagwortsuche
- Darstellung der Projektinhalte, -ziele, Kosten etc.
- Deutschlandweit
- Andere Bundesländer können andere Förderrichtlinien haben

TOP 6 – Informationsaustausch zu weiteren Projektideen

- News
- Terminkalender
- Unsere Projektsammlungen
- Projekte der ländlichen Entwicklung
- Stellen Sie Ihr Projekt vor!
- Innovationsprojekte EIP-Agri
- Archiv
- Unsere Veranstaltungen
- Unsere Publikationen
- Stellenangebote
- Material zum Download



Suche nach Projekten

Projekte durchsuchen

Freitextfeld



Suchen

Erweiterte Suche starten

→ nochmal neu suchen → Suche verändern

206 Treffer:

Seite 7 von 11



Gefundene Projekte

→ MarktTreff Beidenfleth
Schleswig-Holstein

→ Maschinen und Spezialtechnik für eine effiziente Grüngutaufbereitung
Schleswig-Holstein

→ Mit neuer Logistikhalle fit für die Zukunft
Brandenburg

→ MITeinander-ERFAHUNGsaustausch-ERFOLGreich
Bayern

TOP 6 – Informationsaustausch zu weiteren Projektideen

Terminkalender

Unsere Projekt-sammlungen

Projekte der ländlichen Entwicklung

Stellen Sie Ihr Projekt vor!

Innovationsprojekte EIP-Agri

Archiv

Unsere Veranstaltungen

Unsere Publikationen

Stellenangebote

Material zum Download



Die HofladenBOX – ein Online Markplatz für regionale Lebensmittel

Stand:

08.01.2021

[Informationen im Netz](#)

Kontakt:

LEADER-Region Landkreis Fürth e. V.

ELER-Förderung:

ja

Finanzierung:

Gesamtkosten des Projekts: 90.000 Euro brutto

LEADER-Förderung: 23.000 Euro

Laufzeit:

seit 2017

Themen:

TOP 6 – Informationsaustausch zu weiteren Projektideen

— Förderung regionaler Wirtschaft

Wertschöpfungsketten

— Landwirtschaftliche Produkte

Produkte im Lebensmittelbereich

Dienstleistungen

— Vermarktung

Regionalmarketing

Förderperiode:

ELER 2014 - 2022

Beschreibung

Zusammenfassung:

Im Umkreis hergestellte Lebensmittel einkaufen, ohne dafür viele Händler anzufahren: Das ermöglicht im Landkreis Fürth die HofladenBOX. Von der innovativen digitalen Vermarktungsstrategie profitieren die Erzeuger und die Menschen vor Ort gleichermaßen. Das Bewusstsein für gute Lebensmittel aus der Region wird gefördert, da der Verbraucher auf dem Markt über die Herkunft und Produktionsweise jedes Produktes informiert wird.

Ausgangssituation:

Sich nur mit regionalen Lebensmitteln einzudecken, ist mitunter schwer: Kleine Hofläden, Metzgereien, Bäckereien oder Supermärkte sind meist weit verstreut und manchmal auch schwierig zu finden. Sie alle abzufahren, kostet viel Zeit. Zwei Unternehmerinnen aus Fürth haben das Problem erkannt und daraus eine Geschäftsidee entwickelt.

TOP 6 – Informationsaustausch zu weiteren Projektideen

Die HofladenBOX – ein Online Marktplatz für regionale Lebensmittel

LEADER-Region Landkreis Fürth e. V.

- Aufbau einer Online Plattform zur Vermarktung regionaler Produkte
- Erzeuger:innen können Produkte direkt hochladen – Vertrieb / Kaufabwicklung läuft über die HofladenBOX über Abholung oder Lieferung
- Reduziert viele einzelne Warenwege, fördert regionale Wertschöpfung
- Gesamtkosten ca. 90.000 €, LEADER ca. 23.000 €

TOP 6 – Informationsaustausch zu weiteren Projektideen

LEADER-Projektstelle: Vermarktung von regionalen Produkten und Aufbau eines Netzwerkes

LEADER-Region Elbtalaue

- Auf zwei Jahre befristete Projektstelle, um das Angebot der Markthalle bekannter zu machen und ein Netzwerk regionaler Produkte zu erweitern
- Ansprechpartnerin für Hersteller, Kunden, Partner aus Gastronomie & Tourismus
- Vermarktung über Webseite, Flyer, Pop Up Store in HH-Altona
- In manchen Fällen ersetzt die Ladenfläche den eigenen Hofladen
- Gesamtkosten ca. 114.000 €, LEADER ca. 60.000 €

TOP 6 – Informationsaustausch zu weiteren Projektideen

Informationsbroschüre "Spreewälder Kulinarium" - Den Spreewald natürlich erleben und gesund genießen

LAG Spreewaldverein e.V.

- Etablierung eigener Dachmarke „Spreewald“
- Zertifizierung von regionalen Produkten und Dienstleistungen, Broschüre zur Vermarktung
- Anbietern von zertifizierten Gesundheits-, Erlebnis- und Gastronomieleistungen den Marktzugang erleichtern
- 38 gastronomische Einrichtungen, 14 Schauproduktionen, 4 Kahnführunternehmen
- Gesamtkosten ca. 32.000 €, LEADER ca. 27.000 €

TOP 7 – Tätigkeitsbereich & aktueller Stand

- Projektberatung vor Ort
- Laufende Projektberatung „remote“ & online
- Verweisberatung
- Abstimmung mit der Bewilligungsbehörde
- Laufender Austausch mit Regionalmanagements der Region

TOP 8 – Terminplanung & Sitzungszyklen 25

- Nächste Termine:
 - LAG 09: 01.09.2025
 - LAG 10: 17.11.2025

TOP 9 — Ausblick und Sonstiges



Kofinanziert von der
Europäischen Union



Niedersachsen



Niedersachsen | Bremen | Hamburg
KLARA 2023–2027
Klima | Landwirtschaft | Artenvielfalt
regionale Akteur:innen